

Retrouvons nos racines en Lorraine !

LIVRET D'ACCUEIL

Voyage des cousins et amis LEPAUTE les 30 et 31 août 2008

GUIDE DE VISITES

Thonne-La-Long, Thonnelle, Avioth, Montmédy, Gérardville, Orval



La Thonne et le lavoir  
photos de l'album personnel de CACHARD Damien

Réalisation Association *Lionel PARENT*  
Rédaction Claude PARENT  
Mise en pages Nadine ROCHELLE  
Parution Juin 2008

# VOYAGE LEPAUTE A THONNE-LA-LONG 30 et 31 août 2008

## Sommaire



Introduction au voyage .....	3
Aux sources de cette sortie LEPAUTE .....	4
Lieux de la descendance LEPAUTE en Meuse et Belgique .....	5
Distances kilométriques au départ de Montmédy .....	6
Possibilités d'hébergement .....	7
Quelques adresses utiles .....	8
Programme du samedi 30 août 2008 .....	9
Programme du dimanche 31 août 2008 .....	10
Trajet du samedi 30 août 2008 .....	12
L'abbé de COURVILLE à Thonnelle - biographie .....	13
Louis XVI, la fuite vers Thonnelle .....	14
La plaque Louis XVI à Thonnelle .....	15
LOUIS XVI et la famille LEPAUTE .....	16
Les LEPAUTE et Louis XVI – échelle du temps .....	17
Notre Dame d'Avioth, La Recevresse.....	18
Visite guidée de Thonne-La-Long .....	19-24
Annuaire de la Meuse de 1914, Thonne-La-Long .....	25-26
Un peu d'Histoire .....	28-29
Biographie résumée de Joseph LEPAUTE DAGELET .....	30
Rémi François Lucien CORVISART médecin de Napoléon III .....	31-32
Le cimetière de Thonne-La-Long .....	33
La chaîne ADN simplifiée LEPAUTE .....	34
Qui est Joseph-Auguste HANEVALD ? .....	35
Mariage de Joseph-Auguste HANEVALD avec Marie-Jeanne GERARD .....	36-37
Trajet du dimanche 31 août 2008 .....	38
Quelques notes sur Montmédy .....	39
Gérouville en liesse .....	40
La destruction de l'abbaye d'Orval .....	41
ALP : Association " Lionel PARENT " .....	42
Conclusion .....	43
Récapitulatif des inscriptions .....	44



Avioth

# VOYAGE LEPAUTE A THONNE-LA-LONG 30 et 31 août 2008

## Introduction au voyage



Aux heureux participants !

Un tourbillon de joies et d'émotions vous attend lors de ce week-end exceptionnel du 30 et 31 août 2008 à Thonne-La-Long.

Votre voyage en Lorraine est plus qu'une réunion de famille : c'est un retour aux sources, une sorte de pèlerinage sur la terre natale de quelques-uns de vos ancêtres qui ont atteint la notoriété.

C'est une découverte pour beaucoup d'entre vous !

Nous avons voulu mêler simplicité et grandeur, divertissement et recueillement, pour évoquer, avec fierté, une belle page familiale et feuilleter ainsi quelques chapitres de notre Histoire Nationale.

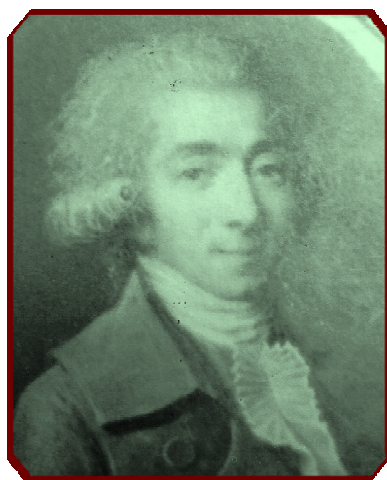
Parmi ces ancêtres dont vous pouvez être fiers et qui ont, par leurs aptitudes et leurs actions hors du commun, marqué leur époque, figurent les LEPAUTE horlogers et Joseph LEPAUTE astronome et compagnon de LAPEROUSE.

Nous sommes venus, de toutes les régions de France, COUSINS ET AMIS, honorer leur mémoire et rendre hommage à leur oeuvre.

Gabriel-Joseph HENRY-LEPAUTE, bienfaiteur de la commune, écrivait en 1869 : « *Il est certain, que si DAGELET était revenu de ce voyage, il devrait occuper dans le monde savant une des places les plus distinguées que lui méritaient ses travaux, son courage et son zèle pour la Science.* »

Puissions-nous le faire savoir !

Claude PARENT



**Joseph LEPAUTE DAGELET** (1751-1788)  
miniature montée sur une tabatière ronde en écaille  
diamètre 5 cm, signée GUILLIEZ ?  
Collection privée - Copyright : photo Josiane DENNAUD

## VOYAGE LEPAUTE A THONNE-LA-LONG 30 et 31 août 2008 Aux sources de cette sortie LEPAUTE



« Permettez-moi enfin d'exprimer l'espoir que cette réunion (parisienne) ne soit pas à la fois la première et la dernière, mais qu'au contraire elle soit suivie d'autres manifestations, dans le noble but de maintenir vive la mémoire de LEPAUTE DAGELET, cet homme disparu trop tôt pour remplir sa destinée. »

*Très cordialement à tous,*

*Sydney, le 10/03/2008  
Ivan BARKO*



Mars 2008 création du forum " de la Lorraine à Vanikoro"  
Administratrice du forum : Marie-Lise ROCHOY



Site : <http://lepaute.forumculture.net/index.htm>  
e-mail : [lepaute.dagelet@gmail.com](mailto:lepaute.dagelet@gmail.com)



30-31 août 2008 : une nouvelle sortie est organisée  
" Retrouvons nos racines en Lorraine"

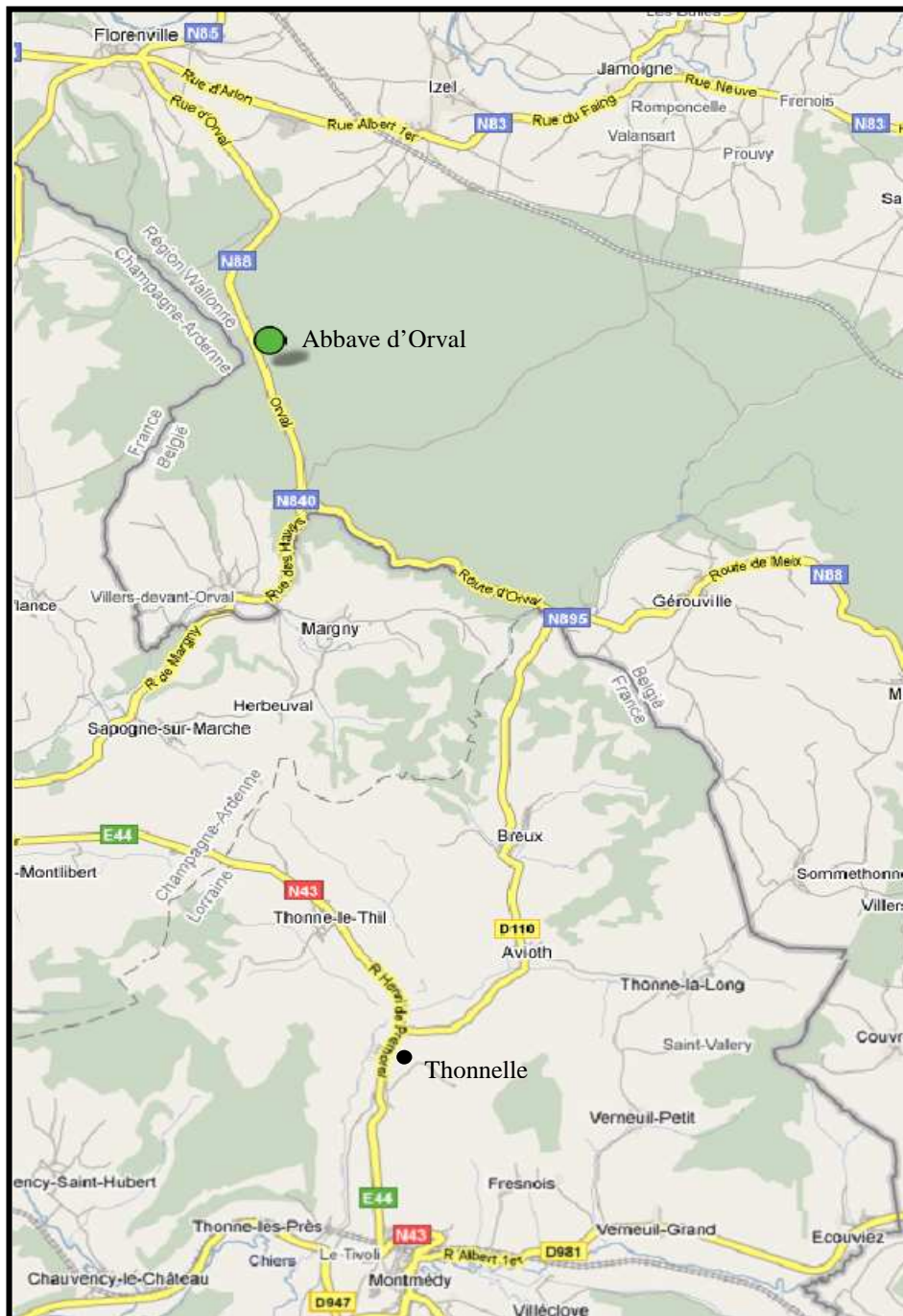
Cette plaquette est la 3<sup>ème</sup> d'une série LEPAUTE publiée par l'ALP – l'Association " Lionel PARENT "

1. " Pour l'amour du ciel " – 08/07
2. " Lepaute Dagelet vu par l'Australie " – 09/07
3. " Voyage à Thonne-La-Long 30-31 août 2008 " – 06/08

Président ALP et co-administrateur du forum LEPAUTE : C. PARENT  
Tél : 02.51.27.13.36 (Vendée) – 03.29.85.02.49 (Meuse)  
e-mail : [cl.parent@orange.fr](mailto:cl.parent@orange.fr)

# VOYAGE LEPAUTE A THONNE-LA-LONG 30 et 31 août 2008

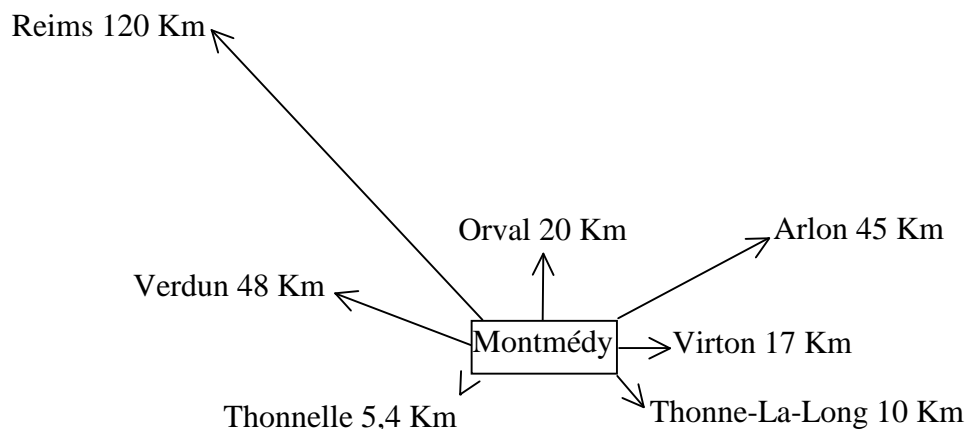
## Lieux de la descendance LEPAUTE en Meuse et Belgique



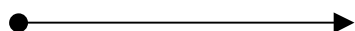
**Meuse :** Avioth , Baalon, Bazeilles-sur-Othain, Beauclair, Béthelainville, Bouquemont, Brandeville, Bréhéville, Breux, Brouennes, Chaumont-devant-Damvillers, Chauvency-le-Château, Chauvency-Saint-Hubert, Damvillers, Dannevoux, Dombas, Dun-sur-Meuse, Ecouviez, Esnes-en-Argonne, Étain, Eton, Flassigny, Fontaines-Saint-Clair, Halles-sous-les-Côtes, Han-lès-Juvigny, Ippécourt, Iré-le-Sec, Juvigny-sur-Loison, Lacroix-sur-Meuse, Lamouilly, Lérouville, Lion-devant-Dun, Louppy-sur-Loison, Luzy-Saint-Martin, Marville, Mauvages, Montmédy, Montzéville, Mouilly, Mouzay, Murvaux, Nepvant, Olizy-sur-Chiers, Pouilly-sur-Meuse, Robert-Espagne, Saint-Laurent-sur-Othain, Seuil-d'Argonne, Sommeilles, Spincourt, Stenay, Thierville-sur-Meuse, Thonne-la-Long, Thonne-les-Près, Thonne-le-Thil, Thonnelle, Trémont-sur-Saulx, Velosnes, Verdun, Verneuil-Grand, Verneuil-Petit, Vigneulles-lès-Hattonchâtel, Vigneul-sous-Montmédy, Villecloye, Villers-devant-Dun, Villers-lès-Mangiennes, Villers-sur-Meuse, Void-Vacon, Wavrille.

**Belgique :** Anlier (Habay), Arlon, Assesse, Athus (Aubange), Bellefontaine (Tintigny), Chassepierre (Florenville), Chaudfontaine, Chiny, Couvieux (Rouvroy), Dampicourt (Rouvroy), Florenville, Gérardville (Meix-devant-Virton), Habay-la-Neuve (Habay), Harnoncourt (Rouvroy), Martilly (Herbeumont), Lahage (Tintigny), Libramont-Chevigny, Liège, Meix-devant-Virton, Mellier (Léglise), Messancy, Mons, Montquintin (Rouvroy), Musson, Robelmont (Meix-devant-Virton), Rocourt (Liège), Rouvroy, Sainte-Marie-sur-Semois (Etalle), Saint-Mard (Virton), Serinchamps (Ciney), Sommethonne (Meix-devant-Virton), Torgny (Rouvroy), Verviers, Villers-devant-Orval (Florenville), Villers-la-Loue (Meix-devant-Virton), Virton, Wéris (Durbuy).

VOYAGE LEPAUTE A THONNE-LA-LONG 30 et 31 août 2008  
Distances kilométriques au départ de Montmédy



échelle : 100 Km



Ville	Département	Distance en Km	Temps de trajet
Peymeirade	06	1001	9h 20
Marseille	06	871	8h30
Merchers-en-Gironde	17	803	7h 46
L'Aiguillon-Sur-Mer	85	747	7h 22
Saint-Léonard	62	447	4h 15
Rouen	76	436	4h 18
Paris	75	288	3h 03
Montcy-ND	08	65,4	1h 02
Epernay	51	170	2h 13

# VOYAGE LEPAUTE A THONNE-LA-LONG 30 et 31 août 2008

## Possibilités d'hébergement



Dans un rayon de 12 km autour de Thonne-La-Long, sauf pour Longuyon et Marville un peu plus éloignés

### 1. Montmédy

Hôtel Le Mady, sur la place de l'Hôtel de ville, 11 chambres de 39,50 à 45 euros

03.29.83.55.00 - 06.81.25.49.17 - Mr Noël

Hôtel du Château

belle demeure de charme, parc avec petit train, piscine, proche de la gare. 5 chambres doubles (avec salle-de-bain) à 55,50 euros

03.29.80.12.64

[www.chateauhotel.net](http://www.chateauhotel.net)

[info@chateauhotel.net](mailto:info@chateauhotel.net)

### 2. Marville

Hôtel Bel-Air, sur la route Montmédy-Longuyon, 8 chambres de 35 à 45 euros

03.29.88.15.03

Auberge de Marville, au coeur du village typique de Marville, maisons Renaissance espagnole, près de l'église, de 45 à 57 euros la chambre pour 2 personnes

03.29.88.10.10

[www.aubergedemarville.com](http://www.aubergedemarville.com)

[aubergemarville@gmail.com](mailto:aubergemarville@gmail.com)

### 3. Longuyon (en Meurthe-et-Moselle – 25 km de Montmédy)

Le Mas-Hôtel de Lorraine, chambres de 52 à 83 euros

03.82.26.50.07

[www.lorraineetmas.com](http://www.lorraineetmas.com)

La Table de Napo, rue de la Gare, chambres à partir de 35 euros

03.82.26.50.85

### 4. Belgique

- Virton : La Tour d'Harival, 9 chambres de 54 à 85 euros

063/58.88.00

[www.harival.be](http://www.harival.be)

- Meix-devant-Virton, Hôtel-restaurant Le Fin Bec

063/57.70.89

[www.finbec.be](http://www.finbec.be)

- Torgny, La Grappe d'Or

063/57.70.56

[www.lagrappedor.be](http://www.lagrappedor.be)

- Orval (à côté de l'Abbaye), La Nouvelle Hostellerie d'Orval, 6 chambres avec salles de bain, 60 euros pour 2 personnes

061/31.43.65

### 5. Possibilités en gîte rural

- Montmédy : dans l'enceinte de la citadelle, gîte rural pour 4 personnes, 35 euros pour 2 personnes pour une nuit, 50 pour 4 et une nuit, 100 euros pour 4 et 2 nuits.

03,82,23,78,84 – M. Roty

- Breux (2 km d'Avioth, 10 km de Montmédy), Verneuil-Petit (7 km de Montmédy, 6 km d'Avioth)

<http://gitemeuse.monsite.orange.fr>

<http://www.gites-de-meuse.fr>

6. Chambres d'hôtes, les possibilités de logements chez l'habitant semblent plus nombreuses en Belgique : Lamorteau, Torgny, Virton, Sommethonne, Gérouville, Saint-Mard, Villers-devant-Orval, pour les villages les plus proches de Thonne-la-Long.

Voir [Maison du Tourisme de Gaume à Virton](#)

[mtg@soleildegaume.com](mailto:mtg@soleildegaume.com)

[www.soleildegaume.com](http://www.soleildegaume.com)

VOYAGE LEPAUTE A THONNE-LA-LONG 30 et 31 août 2008  
Quelques adresses utiles



MONTMEDY

Office de Tourisme  
Citadelle de Montmédy  
BP 55600 Montmédy  
Tél : 03 29 80 11 90  
e-mail : [montmedy@wanadoo.fr](mailto:montmedy@wanadoo.fr)

Restaurant : Le Panoramique  
9, rue Docteur Poulain  
55600 Montmédy  
Tel : 03 29 80 11 68

Hôtel Le Mady – M. Noël  
8, place Poincaré  
55600 Montmédy  
Tél : 03 29 83 55 00

THONNELLE

Mairie  
Tél : 03 29 80 14 21  
e-mail : [mairie.thonnelle@wanadoo.fr](mailto:mairie.thonnelle@wanadoo.fr)

ADNET Yves, maire  
11, rue Prémoré  
55600 Thonnelle  
Tél : 03 29 80 16 64

Restaurant La bonne Auberge  
32, Route Nationale  
55600 Thonnelle  
Tél : 03 29 80 21 82

THONNE-LA-LONG

Mairie  
Tél : 0329 88 9252  
e-mail : [mairie.thonne-la-long@wanadoo.fr](mailto:mairie.thonne-la-long@wanadoo.fr)

LECLERE Thierry, maire  
22, rue grande  
55600 Thonne-La-Long  
Tél : 03 29 88 90 00  
e-mail : [thierry.leclere@orange.fr](mailto:thierry.leclere@orange.fr)

CACHARD Damien, conseiller municipal, traiteur  
4, chemin de Gérrouville  
55600 Thonne-La-Long  
Tél : 03 29 88 92 19  
e-mail : [damien.cachard@wanadoo.fr](mailto:damien.cachard@wanadoo.fr)



VOYAGE LEPAUTE A THONNE-LA-LONG 30 et 31 août 2008  
Programme du samedi 30 août 2008



1. MONTMEDY

14 h : Point de rassemblement gare de Montmédy.  
Accueil par GENAND-MULLER Marie-Andrée (descendante LEPAUTE) et GENAND Henry-Jean.  
Pointage, dernières consignes, renseignements touristiques.  
Dès 14h, départs échelonnés par groupe pour raisons de sécurité.

2. THONNELLE

14 h 15 : Arrêt 15 mn, devant l'église à gauche.  
Accueil par ADNET Yves, maire de Thonnelle (descendant LEPAUTE) et MARQUET Valérie (propriétaire du château).  
Exposés de Claude PARENT, dans la cour du château.

3. AVIOTH

Arrêt 45 mn.  
Accueil prévu.  
Visite de la majestueuse basilique N.D et de la Recevresse.

4. THONNE-LA-LONG

15 h 30 : Arrivée à la mairie (drapeau sorti pour l'occasion).  
Accueil par LECLERE Thierry, maire de Thonne-La-Long et CACHARD Damien, conseiller municipal (épouse descendante LEPAUTE).  
Visite guidée du village en passant par la stèle et la maison LEPAUTE (accueil par le propriétaire Joseph COLLARD-BOVY), l'église, l'horloge, la ruelle DAGELET, le lotissement, les douanes, la Thonne, le lavoir, la rue LEPAUTE et de vieilles demeures (linteaux)

17 h 30 : Dépôt au cimetière de deux gerbes, une sur la tombe de HANEVALD Auguste, descendant LEPAUTE par la chaîne ADN (tests prévus) et l'autre sur la tombe de Madame DEMOUZON Anne-Marie décédée le 5 juillet 2008.

18 h : Vin d'honneur OFFERT par la municipalité.

18 h 30 : Projection et commentaire du forum par M.L ROCHOY.

19 h : Buffet froid organisé par Damien CACHARD (traiteur) dans les locaux de la mairie, agrémenté de quelques airs folk. Tous les conseillers municipaux sont invités, par le maire, à cette soirée.

23 h environ : Départ pour les hôtels.

# VOYAGE LEPAUTE A THONNE-LA-LONG 30 et 31 août 2008

## Programme du dimanche 31 août 2008



### 1. MONTMEDY

Avant 10 h : Visite libre de l'église du XVIIIème siècle de la Ville-Haute.

10 h précises : Rassemblement près de la *Maison du Tourisme*, dans la Ville Haute où se trouve une citadelle du XVIème siècle.

Responsable: Marie-Andrée GENNAND-MULLER.

Visite guidée de groupe des remparts et des *Musées de la Fortification et Jules BASTIEN-LEPAGE*.

12 h précises : Repas en commun au restaurant « *Le panoramique* » dans la Ville Basse au 9 rue Docteur Poulain (tél : 03.29.80.11.68). Menu gastronomique 30 euros, sans les vins avec Kir, trou lorrain, café compris.

### 2. BELGIQUE

15 h : Départ en Belgique.

Passage par Gérouville, village natal de LALLEMANT Catherine (1663-1745) et DOULET Elisabeth (1686-1741), les épouses de vos ancêtres LEPAUTE.

Gérouville a été français de 1659 à 1769 comme Sommethonne.

Visite de l'église (mariages des ancêtres).

15 h 30 environ : Orval

A 20 km de Montmédy, Orval fait partie de la commune de Florenville.

Visite de l'Abbaye qui compte 9 siècles d'histoire monastique. Ruines de l'ancienne abbatale du XIIème siècle. Nouvelle abbaye. Site pillé et incendié à la Révolution par les troupes françaises du Général LOISON puis vendu en 1797 comme bien national et laissé pendant plus d'un siècle à l'abandon.

Fromages, pain et bière produits au monastère sont en vente dans un magasin aménagé mais ils ne peuvent pas être consommés sur place.

18 h environ : Arrêt à l'auberge « *A l'ange gardien* ».

Dégustation des produits locaux comme la bière d'Orval (célèbre bière trappiste belge qui a un arôme et une amertume typiques), le fromage d'Orval et le jambon d'Ardenne sont également des délices.

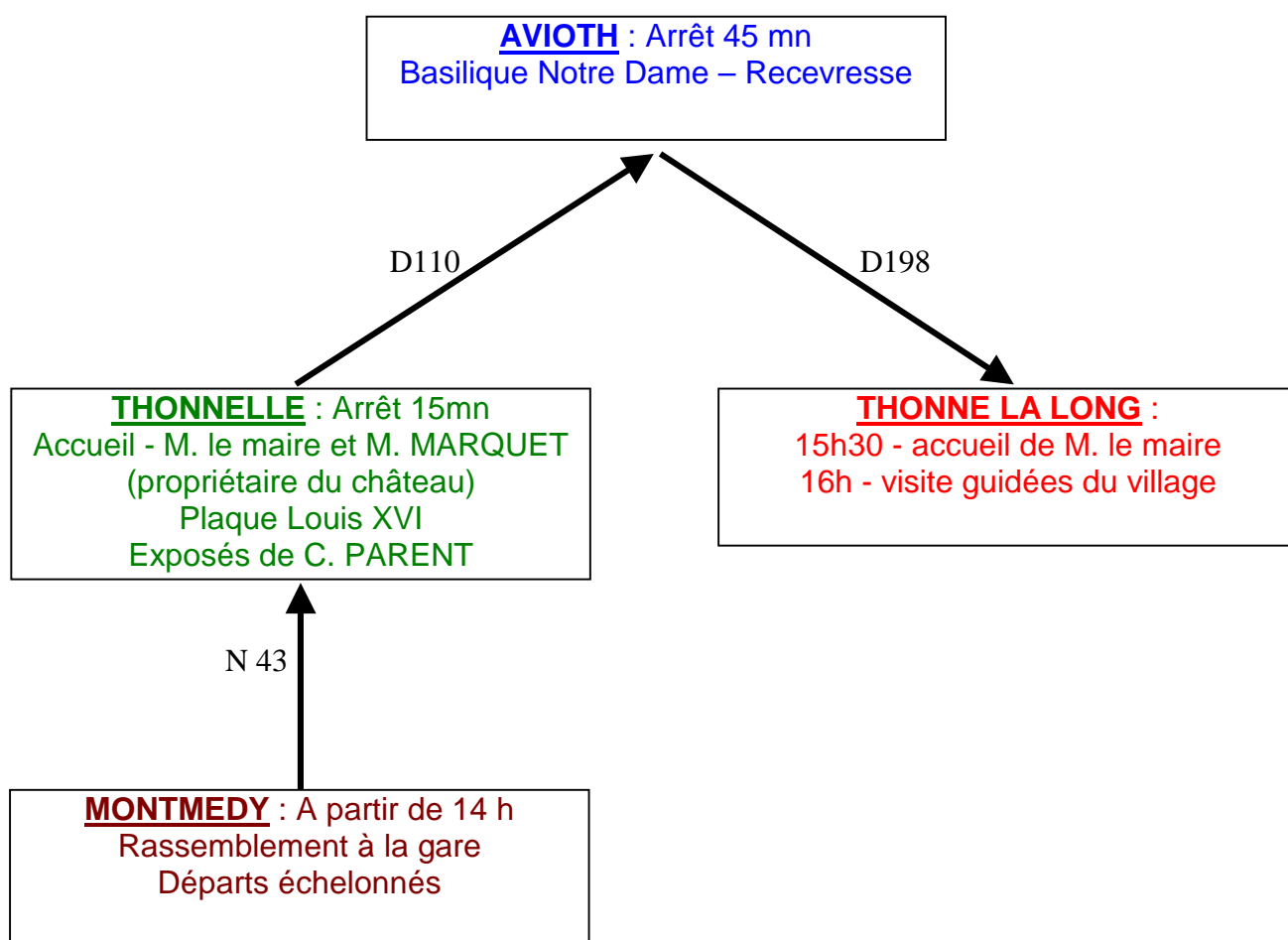
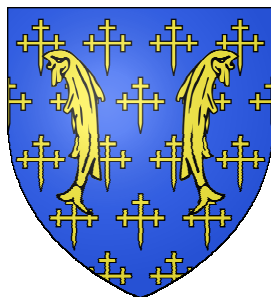
19 h : Séparation, fin de l'aventure LEPAUTE !



Monument LEPAUTE à Thonne-La-Long  
Photos Damien CACHARD



VOYAGE LEPAUTE A THONNE-LA-LONG 30 et 31 août 2008  
Trajet du samedi 30 août 2008



NB : voir la carte sur le forum, où ci-jointe

VOYAGE LEPAUTE A THONNE-LA-LONG 30 et 31 août 2008  
l'abbé de COURVILLE à Thonnelle - biographie



Contrairement à une idée parfois admise, l'abbé de COURVILLE n'est pas le curé de Thonnelle et sa demeure, l'imposante gentilhommière dite « le château » n'est pas la cure de l'église.

Pendant la période révolutionnaire, le curé Jean Nicolas COLAS fut chassé pour avoir refusé de prêter serment à la Constitution. Il fut remplacé en 1791 par Ch. MARS.

Né le 18.12.1711 à Montmédy, Christophe de BERAUD de COURVILLE est prêtre bénéficiaire de la chapelle de Neuville en Alsace et écuyer. Il appartient à la famille noble des BERAUD de COURVILLE, originaire du

Languedoc.

Dans son armorial général, d'Hozier fait remonter cette noblesse à Imbert BERAUD de COURVILLE vers 1400 à Beaucaire.

Elle s'établit ensuite en Ile de France avec Léonard III BERAUD de COURVILLE, argentier en écurie du roi vers 1582. La venue en Lorraine est liée à la présence de régiments royaux dans la citadelle de Montmédy.

Son père Michel de BERAUD de COURVILLE, sieur de Courville et de Sannois, né le 8 avril 1651 à Sannois près de Montmorency, servait dans le même régiment que ses frères François et César, le régiment de Royal-Vaisseaux.

Il s'est marié à Montmédy, le 24 septembre 1683, avec Jeanne WILLEMART de CHASTILLON, fille du trésorier et payeur des troupes de Montmédy. Ce mariage le fixa définitivement dans la Meuse où il eut neuf enfants.

Christophe, l'abbé de COURVILLE, le plus jeune de ses garçons, devient comme son père, seigneur en partie de Thonne-les-Près et des fiefs de la Court et d'Harauchamps de Thonnelle.

Il prit part en 1780 aux assemblées de la noblesse des baillages de Carignan et de Montmédy.

La famille possédait des immeubles à Montmédy et à Thonnelle qu'elle proposa au gouverneur de Montmédy, Jean-Baptiste Charles de REUMONT(\*), lieutenant du roi, seigneur de Fresnois, qui aida le marquis de BOUILLE à préparer un asile à LOUIS XVI et à la famille royale en 1791.

En 1797, l'abbé de COURVILLE, réside toujours à Thonnelle. Agé de 81 ans, aveugle, il ne sort plus de sa chambre.

Sous le porche de l'église, on remarque la pierre tombale de son frère, Jean-Joseph BERAUD de COURVILLE (1697-1781), écuyer, prêtre et abbé commanditaire de l'abbaye royale de Saint-Hilaire de la Seille.

La famille BERAUD de COURVILLE a fourni de nombreux officiers et chevaliers de Saint-Louis.

Armes : d'azur, à une bande d'or. Couronne : de Comte. Supports : deux lions.

*\*Jean-Baptiste Charles de REUMONT appartient, curieusement, à la branche belge de la généalogie ROCHELLE-PARENT. Un tombeau de la famille se trouve à Montmédy au lieu-dit Fresnois, dans la chapelle Saint-Nicolas.*

# VOYAGE LEPAUTE A THONNE-LA-LONG 30 et 31 août 2008

## Louis XVI la fuite vers Thonnelle



En 1789, Louis XVI reçoit le conseil de quitter Paris.

En 1791, il accepte de gagner Montmédy, place forte à 280 Km de Paris et 8 Km de la frontière.

BOUILLE préfère l'amener au château de Thonnelle, une simple gentilhommière appartenant à l'abbé de COURVILLE.

A partir de Varennes la route à suivre est : Dun-sur-Meuse, Mouzay, Stenay, Montmédy et Thonnelle.

Font partis du voyage : 11 personnes

### Dans la berline - 6 personnes

- La reine alias Mme de KORFF, baronne russe accompagnée de ses deux filles
- Madame Royale
- Le Dauphin déguisé en fille
- Mme de TOURNEL, déguisée en femme de chambre, gouvernante
- Mme Elisabeth - bonne des enfants, en fait soeur du roi
- Louis XVI – déguisé en valet de chambre

### Dans le cabriolet - 2 personnes

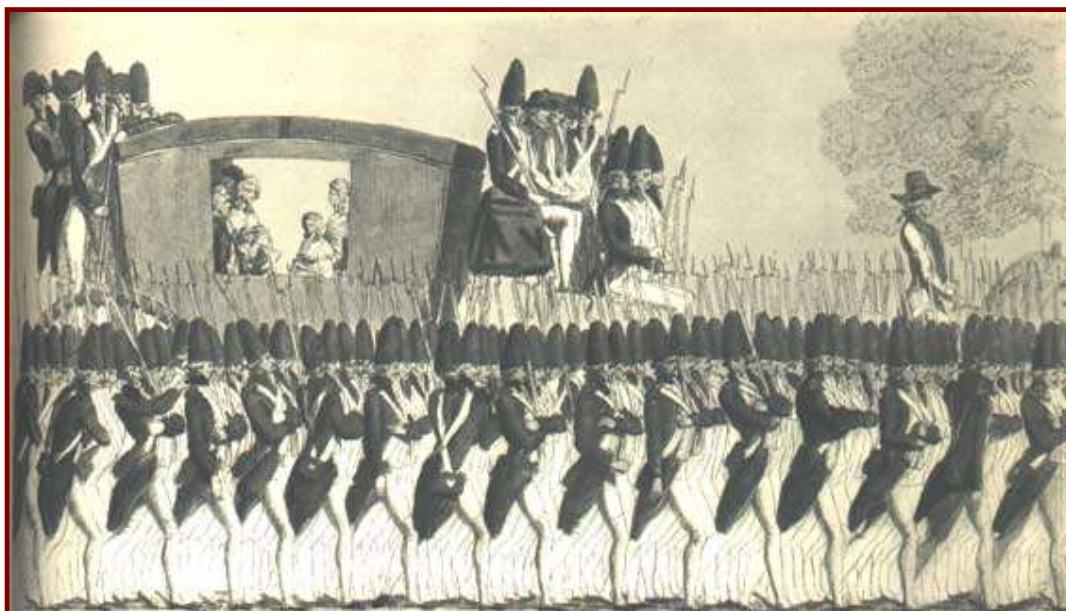
Précède la berline

Deux femmes de chambre

### L'escorte - 3 cavaliers

La famille royale était attendue à Thonnelle à 5 heures du matin le 22 juin 1791

L'Histoire en a décidé autrement !



Retour de la famille Royale - Paris le 25 juin 1791 - gravure populaire

VOYAGE LEPAUTE A THONNE-LA-LONG 30 et 31 août 2008  
La plaque Louis XVI à Thonnelle



" EN CETTE DEMEURE DE L'ABBE DE COURVILLE,  
AURAIT DU S'ACHEVER DANS LA NUIT DU 21 AU 22 JUIN 1791,  
LE VOYAGE DE LOUIS XVI ET DE LA FAMILLE ROYALE  
INTERROMPU A VARENNES "

Cette plaque en marbre gravée, de lettres d'or, scellée sur le mur d'enceinte du château de Thonnelle, a été rédigée, gravée et posée par mes soins.

En juin 1991, j'ai eu l'idée, après avoir participé au bicentenaire de la Révolution Française, de commémorer le 200ème anniversaire des événements qui se sont déroulés en Meuse au sujet de Louis XVI. J'ai pris contact avec M. Jacques CHARLES-GAFFIOT à Paris, président de l'Association LOUIS XVI qui a immédiatement approuvé ma démarche et proposé d'assurer le financement de cette plaque par son association.

Exerçant comme principal-adjoint, au collège Côte Legris à Epernay, j'ai tout naturellement rédigé et fait graver la plaque à Epernay après avoir soumis le texte à mes bienfaiteurs.

Pour l'anecdote, je me permettrai une petite confidence. A la demande de mes partenaires royalistes, les mots « **fuite** » et « **arrestation** » ont été remplacés par l'expression « **voyage interrompu** ». En échange de quoi la facture a été réglée sans problème et une inauguration programmée à Thonnelle pour le mois de juin 1991.

Il n'est pas commun de commémorer un événement qui n'a pas eu lieu. Mon intention était de préciser publiquement un point de notre Histoire de France :

Où se rendait Louis XVI ?

BOUILLE écrit dans ses mémoires : « *Je destinai un château situé derrière le camp pour le lieu de sa résidence et de celle de la famille royale, persuadé que Sa Majesté serait plus en sûreté au milieu de son armée qu'enfermée dans une ville.* »

Les ennemis de Louis XVI ont soutenu la thèse du départ à l'étranger à destination de l'abbaye d'Orval, en pays autrichien, près de Luxembourg, à proximité des troupes autrichiennes et des émigrés. On s'est même servi de ce prétexte pour justifier l'attaque, le pillage et l'incendie du monastère d'Orval par les troupes du Général LOISON.

Tous les témoignages des contemporains et les intérêts de la royauté suffisent à démentir cette version. Comme le Général de GAULLE, en mai 1968, allant vers le Général MASSU, Louis XVI va, en juin 1791, renforcer son pouvoir auprès du Général BOUILLE, avant de lancer un appel solennel à la France.

Il avait prévu de passer en revue les troupes en habit rouge d'officier de marine (voir portrait). Cet habit, rouge et or, de gala, porté par le roi à Cherbourg ainsi que son linge, une partie des bijoux de la reine et les diamants de Mme Elisabeth étaient dans une valise confiée à CHOISEUL et au coiffeur LEONARD. Leur cabriolet précédait le convoi royal de plusieurs heures.

Mon initiative n'a reçu, à ce jour, aucun démenti et cette simple plaque figure désormais dans de nombreux livres d'Histoire.

## VOYAGE LEPAUTE A THONNE-LA-LONG 30 et 31 août 2008 LOUIS XVI et la famille LEPAUTE



Louis XVI : Portrait de Callet vers 1780

En 1774, Louis XVI s'installe à Versailles.

Cette même année, LEPAUTE Jean-André dit l'aîné, né à Thonne-La-Long en 1720, pionnier de l'entreprise LEPAUTE, cède ses droits à son frère LEPAUTE Jean-Baptiste qui fait venir à Paris ses neveux pour l'aider.

Louis XVI connaît donc au moins les successeurs de Jean-André qui a 81 ans en 1791, et qui devrait profiter d'une retraite bien méritée. Mais malheureusement une congestion le rend infirme.

	Date et Lieu de naissance	Fonction	Lien avec LEPAUTE J-A	Age en 1791
LEPAUTE Jean-Baptiste	1727 à Thonne-La-Long	horloger du roi	frère	62 ans
LEPAUTE Pierre Basile dit Sully	1750 à Thonne-le-Thil		neveu	41 ans
HENRY Pierre dit M. de Thonne	1748 à Thonne-La-Long	professeur d'horlogerie du roi et Mme Elisabeth	neveu	43 ans, décédera de ses blessures (attentat rue St Nicaise)
LEPAUTE Joseph dit DAGELET	1751 à Thonne-La-Long	astronome choisi par Louis XVI pour l'expédition Lapérouse	neveu	dcd depuis 3 ans disparu à Vanikoro en mai 1788

Il est noté que Jacques LEPAUTE dit de Bellefontaine, né à Belle Fontaine, (Province du Luxembourg) en 1750, fut horloger de Monsieur, frère du Roi en 1783.

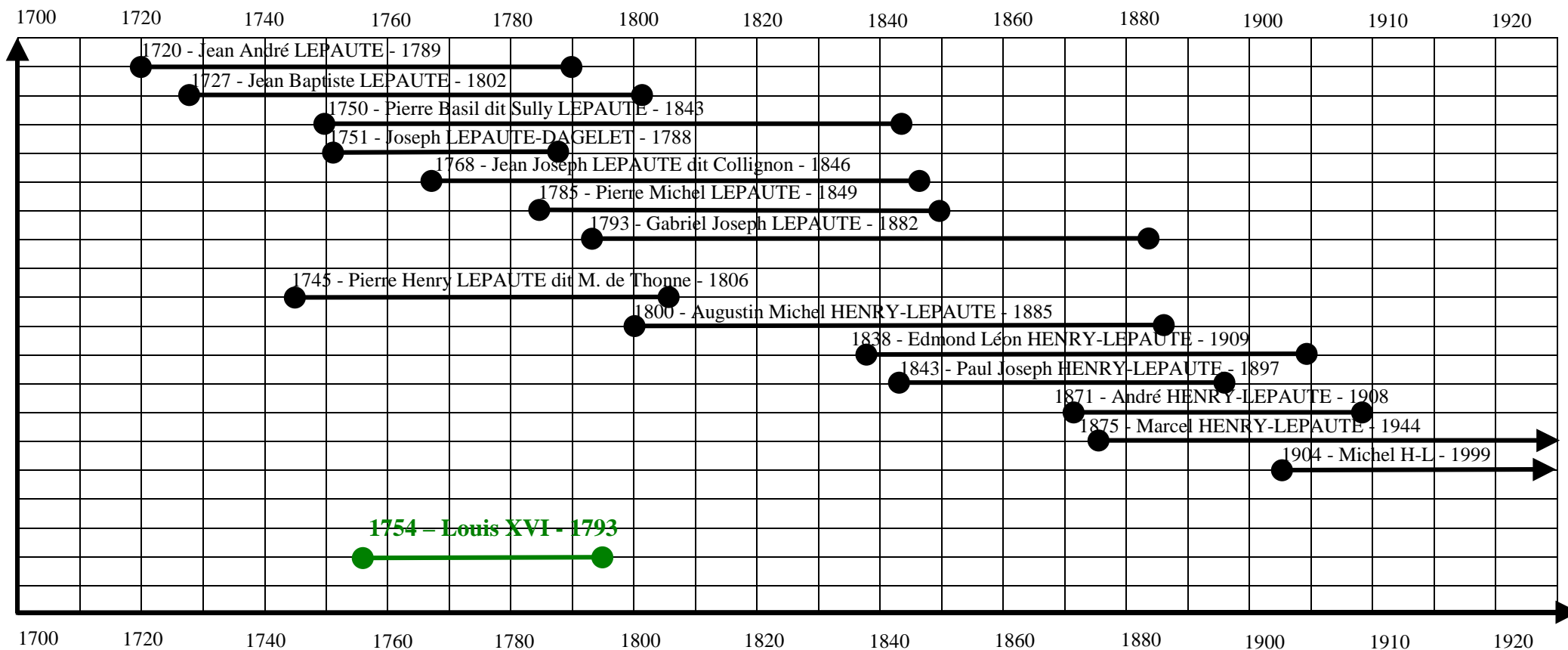
En 1791, les parents de Joseph DAGELET, LEPAUTE Pierre (69 ans) et DEMOUZON Marie (67 ans) sont en retraite dans leur grande maison de Thonne-La-long alors que Louis XVI s'apprête à venir à 6 km de leur domicile.

Une rencontre aurait-elle pu avoir lieu ?

Cette échappée en Meuse marque la fin du court règne de Louis XVI soit 17 ans de 1774 à 1791.

Deux expositions à Paris, consacrées à Louis XVI (expédition LAPEROUSE) et à Marie Antoinette, tentent de réhabiliter leur mémoire.





LES LEPAUTE et LOUIS XVI – ECHELLE DU TEMPS

# VOYAGE LEPAUTE A THONNE-LA-LONG 30 et 31 août 2008

## Notre Dame d'Avioth, La Recevresse



### 1. Notre Dame d'Avioth

Entourée de l'immense forêt des Ardennes, édifée au centre d'un petit village de quelques habitants, l'église d'Avioth, véritable cathédrale gothique, a de quoi surprendre en un tel lieu isolé.

La grandeur de cet édifice religieux peut s'expliquer par l'importance d'un pèlerinage consacré à Marie, mère de Jésus, depuis le XIIème siècle.

La légende raconte que c'est dans ce lieu d'Avioth, où se trouvait une petite colline épineuse, que fut découverte une statue de la Vierge Marie. Transportée dans l'église paroissiale Saint-Brice près de Thonne-La-Long, elle disparut pour revenir à son point de départ. C'est dit-on, ce qui motiva la construction d'un premier sanctuaire à Avioth.

La Vierge, que l'on peut encore admirer dans le chœur, serait la statue à l'origine du pèlerinage. Une récente analyse au carbone 14 a révélé qu'elle aurait été sculptée dans le bois d'un tilleul vieux de 900 ans.

N.D d'Avioth se présente, de nos jours, vêtue d'une robe de couleur différente suivant les cérémonies religieuses. Elle est assise, porte sur les genoux l'enfant Jésus bénissant. La vierge tient un sceptre dans sa main droite et tous deux sont couronnés.

Il est surprenant, miraculeux diront certains, que l'église n'ait subi aucun dommage malgré les invasions et les combats qui se sont livrés autour d'elle.

Entre Avioth et Thonnelle, en bordure de la route, une casemate à cloche blindée rappelle la bataille de mai 1940 et ce triste passé !

### 2. La Recevresse

On ne peut pas parler d'Avioth, sans évoquer ce mystérieux petit monument du XVème siècle, richement sculpté, placé en avant de la façade sud de l'église.

Unique au monde, la célèbre *Recevresse* a intrigué des archéologues, comme elle intrigue encore les visiteurs. Certains ont vu une chapelle sépulcrale, d'autres une lanterne des morts. Nombreux historiens ont dit qu'il s'agissait tout simplement d'un auditoire prévôtal de justice seigneuriale qui fut transformé pour servir à recevoir et abriter les offrandes en nature ou en espèces des pèlerins d'où son nom de *Recevresse*.

Une pratique qui fut interdite consistait à baptiser les enfants morts-nés et de les déposer quelque temps au pied de la Vierge.

Au carrefour de trois nations, la France, la Belgique et le Luxembourg, Notre Dame d'Avioth est devenue le rassemblement de tous ceux, qui, épris de foi et d'amour du prochain, militent pour un monde meilleur et pour la PAIX.

# VOYAGE LEPAUTE A THONNE-LA-LONG 30 et 31 août 2008

## Visite guidée de Thonne-La-Long



### 1. Mairie

Se situe 17 Grande rue.

Le secrétariat et la salle du conseil sont à l'étage. On peut y voir des reproductions de photos et des cartes postales, un portrait de Joseph LEPAUTE DAGELET (1751-1788) et de Lucien CORVISART (1824–1882), deux enfants célèbres du village.

Au rez-de-chaussée, se trouvent deux salles de classe désaffectées. Il y a un projet de créer une grande salle publique.

### 2. Monument commémoratif LEPAUTE

Se situe devant la mairie.

En 1869, dans sa notice rendant hommage à la famille LEPAUTE, Gabriel-Joseph LEPAUTE émet le vœu que l'on élève à Thonne-La-Long «...une pierre bien modeste où seraient gravés les noms des descendants LEPAUTE » qui se sont rendus célèbres dans le monde entier.

Le 17 mars 1872, le sieur Gabriel-Joseph LEPAUTE décédé à Paris le 6 juin 1882 a légué à la commune la somme de mille francs.

Le conseil est invité à prendre connaissance du testament et à donner son avis.

Le 23 janvier 1883, le conseil, vu les avantages que doit retirer la commune de l'acceptation d'un legs de 1000 francs, vote l'érection sur la place de l'église d'un monument sur le piédestal duquel sera gravée l'inscription ci-après et ouvre à cet effet un crédit de six cents francs.

*« A LA MEMOIRE DES MEMBRES DE LA FAMILLE LEPAUTE QUI SE SONT ILLUSTRÉS DANS LES SCIENCES ET DANS L'HORLOGERIE. »*

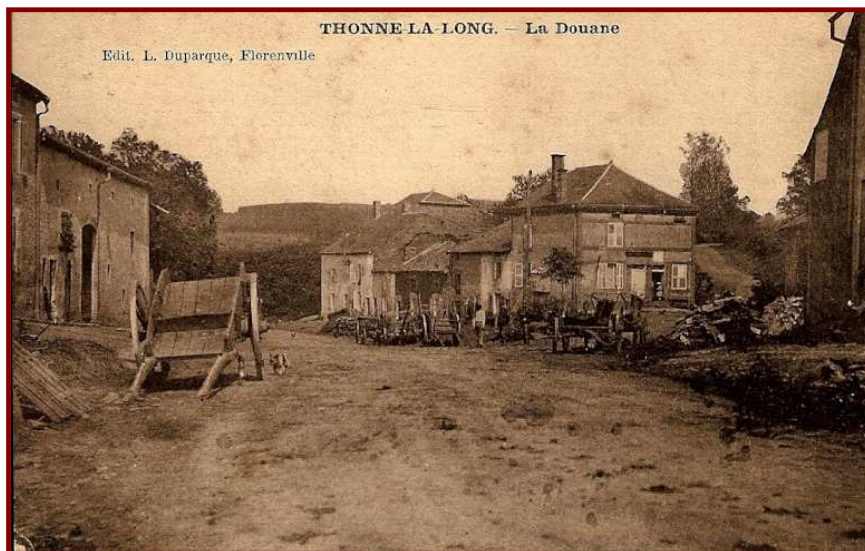
Suivent dix noms de LEPAUTE dont celui de Gabriel-Joseph LEPAUTE, le généreux donateur, né à Paris le 11 juillet 1793.

### 3. Maison LEPAUTE

Se trouve 27 Grande rue.

Une maison au centre du village, presque en face de l'église présente une certaine importance et a servi de café-restaurant, de distillerie et de forge jusqu'à la première guerre mondiale. Lucien DEMOUZON se souvient qu'étant enfant il jouait dans le bâtiment à gauche dans lequel était encore visible la forge. A la guerre 40, un obus a détruit ce bâtiment. Cette maison rénovée appartient à Joseph COLLARD-BOVY descendant LEPAUTE par son épouse Geneviève PAULOT, décédée en 1997. Une taque de cheminée datant de 1764 reproduit le monogramme des parents de LEPAUTE DAGELET et de sa soeur Catherine.

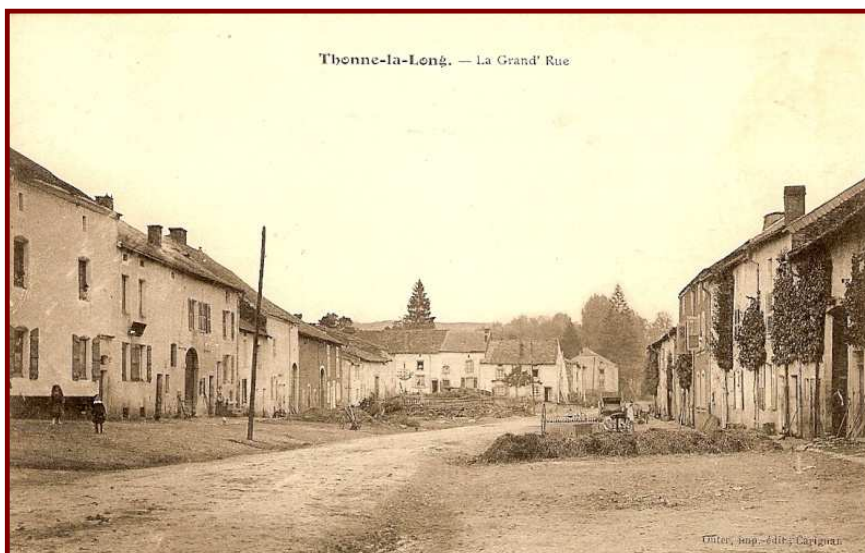
P.L.P / M.D.M Pierre LE-PAUTE – Martine DE-MOUZON



I



II



III

Vues de Thonne-La-Long :

- I La douane, grand' rue vers Sommethonne
- II Ancienne douane, chemin vers lotissement DAGELET
- III La Grand Rue (vers Avioth et Verneuil-Petit)

Cartes postales fournies par CACHARD Damien

#### 4. L'église Saint-Martin

Cette église relativement récente, du XIX<sup>ème</sup> siècle, remplace l'ancienne datant du XII<sup>ème</sup> siècle. Pendant la seconde guerre, l'église fortement endommagée servit d'hôpital pour les soldats allemands.

#### 5. L'Horloge LEPAUTE

En faisant don à Thonne-La-Long d'une magnifique horloge la grande famille des horlogers LEPAUTE n'a pas voulu oublier leur pays d'origine. Une inscription précise les donateurs :

*Cette horloge a été donnée à la commune de Thonne-La-Long par Joseph-Gabriel LEPAUTE et Augustin-Michel HENRY-LEPAUTE. Elle été construite par HENRY-LEPAUTE fils, horlogers de la ville de Paris et installée dans cette église en août 1876.*

Le mécanisme d'horlogerie, avec ses rouages, ses pignons, ses systèmes de transmission, sa sonnerie font l'admiration de tous les visiteurs. Lors du classement en février 2000, les services officiels précisent :

*« Cette horloge de qualité présente une robustesse à toute épreuve, tant thermique qu'hygrométrique. Propriété de la commune, elle est entretenue régulièrement »*

Le clocher ne pouvant recevoir que 15 personnes à la fois, il convient de constituer des groupes et de visiter l'église qui renferme quelques particularités.

#### 6. Le bureau de douanes

Situé à l'embranchement du chemin menant à Couvreur et de la route conduisant à Sommethonne en Belgique, cet ancien bureau *des Douanes* facilitait par sa position la surveillance entre la France et la Belgique.

Construit peu avant 1940, il est orné, sur la souche de la cheminée d'une croix plaçant le bâtiment sous la protection divine.

Par décision administrative du 4 août 1969 la brigade est supprimée et rattachée à la brigade mobile de Montmédy.

Ce lieu permet d'évoquer les douaniers issus des familles HANEVALD et MELSHEIM qui s'intégrèrent parfaitement à la famille LEPAUTE vers 1846.

#### 7. Ruelle DAGELET

Cette ruelle qui se poursuit par le chemin allant à Gérouville (Belgique) par bois et par champs est interdite par temps de pluie et de dégel de crainte de s'embourber.

On ne connaît pas l'origine de ce nom qui n'est inscrit sur aucun cadastre mais qui a toujours eu, de générations en générations une existence orale. Dans le langage local, *aller à dagelet*, signifiait aller au bois. Pour se distinguer des divers LEPAUTE parisiens Joseph LEPAUTE a adopté ce surnom de DAGELET.

De la même manière Pierre Henry (1743-1806) fils de HENRY Pierre et LEPAUTE Elisabeth, professeur d'horlogerie de Louis XVI et de Mme Elisabeth, sa sœur, se faisait appeler M. de Thonne.

Dagelet et Thonne sont donc deux noms distinctifs empruntés à la géographie locale. La ruelle DAGELET va bientôt conduire au lotissement DAGELET.



Mairie de Thonne-La-Long  
Photo de Cachard Damien



Village de Thonne-la-Long vu du futur lotissement Dagelet  
Photo de Cachard Damien



Grande Rue et maison Lepaute  
Photo de Cachard Damien

## 8. Lotissement DAGELET

La mairie vient d'obtenir l'autorisation de faire un lotissement de 12 lots sur le plateau nord qui surplombe le village. Symboliquement ce lotissement s'appellera « lotissement DAGELET ».

Les affaires vont bon train puisque nous apprenons que la majorité des lots sont déjà retenus et enfin le nom « DAGELET » aura pignon sur rue.

## 9. Le lavoir rue du château

De plan rectangulaire, ce lavoir est couvert sur trois côtés d'une toiture à longs et à croupes. Il se rapproche du type de lavoir dit à *impluvium*, conçu pour recueillir les eaux de pluie comme les bassins situés sous l'ouverture du toit, dans l'atrium des maisons romaines. En raison de sa proximité avec l'ancien château, les villageois nomment ce lavoir « la fontaine du château ».

Il existe un autre lavoir dit « le petit lavoir ».

## 10. Rue LEPAUTE

Par un temps magnifique, le 18 septembre 1998 à 17h fut inaugurée la rue LEPAUTE anciennement rue des Juifs. La nouvelle plaque fut dévoilée par les enfants de Michel HENRY-LEPAUTE Béatrice et André (père de HENRY-LEPAUTE Nicolas). Etaient présents également M. MARCHAL, Maire de Thonne-La-Long, des autorités locales Mrs BIWER, DUMONT, PAGNOTTA, LEONARD, BEHIN et CHARIOT, des descendants parisiens, Ardennais et Meusiens dont Lucien DEMOUZON, ancien maire.

## 11. Annexe

- Vieilles demeures

Thonne-La-Long possède quelques vieilles demeures du XVIIIème siècle. La plus ancienne maison de la commune possède un linteau datant de 1712.

Au n°2 de *la petite rue* on remarque un curieux linteau décoré de ciseaux, outil rarement représenté dans cette région. Cette ornementation s'explique par la profession de tisserand exercé autrefois par les habitants de cette rue qui tenaient des ateliers.

- Ferme de Valéry, chemin de Valéry

Etablie en 1817, à 1 km du village, la ferme Saint-Valéry constitue un écart. C'est dans ses environs que se trouvaient les carrières d'extraction de fer.

Située à une altitude de 306 m, cette ferme offre une large vue sur la basilique d'Avioth, la vallée de la Thonne, les forêts belges et la flèche du clocher de Notre-Dame de l'Assomption de Florenville en Belgique.

En 1940, les Allemands occupent ce bâtiment et s'en servent comme poste d'observation. L'ensemble est détruit par les tirs de l'Armée Française notamment ceux de la ligne Maginot.

- Vestiges

Peu de vestiges subsistent. Les pierres rougies ainsi que les cendres retrouvées dans les ruines gallo-romaines indiquent que le bâtiment fut détruit par un incendie, probablement lors des invasions barbares.

Parmi les invasions, il faut citer celles des Vandales vers 407, des Francs en 440, d'Attila vers 450 à la tête d'une armée de 500 000 hommes, des Croates (cravates) pendant la guerre de trente ans.



Vue sur Thonne-la-Long depuis le chemin menant à la ferme Saint- Valéry  
photos de l'album personnel de CACHARD Damien



VOYAGE LEPAUTE A THONNE-LA-LONG 30 et 31 août 2008  
Annuaire de la Meuse de 1914, Thonne-La-Long



1. Généralités :

265 habitants  
situé à 111 Km de Bar-Le-Duc et à 9 Km de Montmédy (gare)

Anciens noms :

Todenna ( 1049), Tonna (1157), Tonetra ( 1239), Thon-la-lon (1270), Thonne-La-Longue (1527), Tone-La-Long (1576), Tonnelle-La-Longue (1629), Tonne-La-Long (1739)

En pâtois : Thoune-lô-Long

Patron : Saint-Martin (11 novembre)

2. Catégories professionnelles :

- Aubergistes : Barthélémy, Blanpain E., Guillaume A.
- Bourelrier : Doyen J.B
- Charcutier : Lhermitte Paul
- Menuisier-charpentier : Lohmmel
- Charron : Orquevaux
- Cordonnier : Schammel
- Couturières : Mmes Blanpain et Cauffman
- Dépôt du familistère : Vve Barthélemy
- Douanes : lieutenant Klein P., brigadier Grunwald, sous-brigadier Cuenin, receveur Frenois
- Epiciers : Barthélemy, Blanpain E.
- Maçons : Dommange frères, Guillaume J.
- Maréchal : Mahillon
- Marchand de chevaux : Bouriquet René
- Marchands de bestiaux : Richard Alex, Brasseur A.
- Merciers : Barthélemy ; Blanpain E.

- Moulins et scieries mécaniques : Marceaux Oct.
- Tabacs : Guillaume A.
- Tailleurs d'habits : Blanpain frères ; Guillaume A.
- Tisserands : Collet J.P, Dommange
- Vannier : Schmit
- Agriculteurs–propriétaires : Vve Bastin, Bouriquet T., Brasseur A., Demouzon E., Demouzon Félix, Demouzon H., Demouzon J.B., Errard J., Forget E., Fosty E, Granpierre Robert, Guillaume E., Jacques Edouard, Lepaute T., Lepaute J.,Lecomte Alb., Marceaux Gustave, Marceaux Paul, Prignon J.B. Raulin J.
- Notables et rentiers : Gloutin L., Lejust, Mathieu, Hennequin J.
- Laiterie : président Collet Désiré, directeur Garant
- Instituteurs : Cordier, Me Orquevaux
- Conseil municipal : maire Fosty Eugène, adjoint Raulin Jos., conseillers municipaux Jacques Ed., Prignon Hubert, Dommange Jean-Baptiste, Lejust J .B., Bouriquet Théoph., Thevenin Jules, Marquet Jules, Henry Emile

Comme dans beaucoup de communes meusiennes, à Thonne-La-Long bien des corps de métiers étaient représentés : 3 cafés, maréchal-ferrant, vannier, tisserand... Malheureusement, en 1914, la foire organisée le mardi après le 1<sup>er</sup> dimanche de juin tombe en désuétude.



Horloge LEPAUTE - Amphithéâtre du jardin des plantes  
Photo de CHONAVEY Jérôme

I



II



III

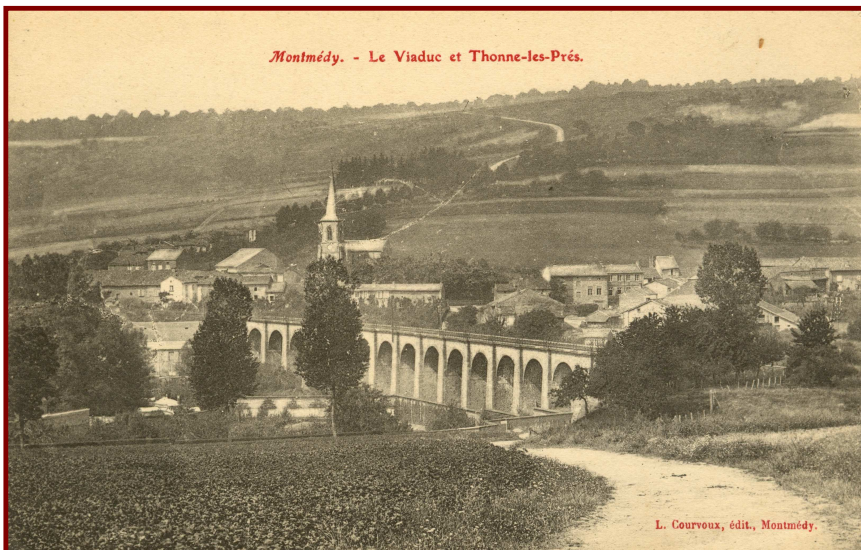


Vues de Thonne-La-Long :

- I L'église
- II L'ancien château
- III Vue du centre du village

Cartes postales fournies par CACHARD Damien

IV



IV Montmédy-Viaduc et Thonne-les-Prés

Carte postale fournie par PARENT Claude

# VOYAGE LEPAUTE A THONNE-LA-LONG 30 et 31 août 2008

## Un peu d'Histoire



### 1. Période gallo-romaine

**Thonne-La-Long apparaît comme une localité fort ancienne puisqu'on a relevé des vestiges gallo-romains et des pièces de monnaie remontant aux années 138 à 180.**

En effet, à la limite du territoire, on a découvert en 1886, les ruines d'une importante villa gallo-romaine de 25m de long et 10,5m de largeur contenant des vases, poteries, tuiles, pièces de monnaie ainsi que divers objets en plomb, fer, bronze, cuivre, os et ivoire, des bois de cerfs et des défenses de sangliers énormes. On a pensé à un atelier où on travaillait fer et os. Une colonie romaine était sans doute installée dans la vallée de la Thonne.

La route de Trêves à Reims explique en partie les nombreuses implantations gallo-romaines de la région.

### 2. Les églises

En dehors des divers chapelles, trois églises ont été construites à Thonne-La-Long dont une à Saint-Brice entre Thonne-La-Long et Avioth. Cette église paroissiale est commune au deux localités.

La tradition dit, que les paysans, ayant découvert, une statue de la vierge dans un buisson d'épines la transportèrent dans l'église de Saint-Brice. Dès le lendemain elle avait disparu. Elle fut retrouvée sur le même buisson d'épines.

Les paysans comprirent qu'il s'agissait d'une volonté divine d'ériger une église en ce lieu. Ainsi est née la majestueuse basilique Notre Dame d'Avioth érigée au XIIIème siècle et important lieu de pèlerinage.

Cet ancien ermitage de Saint-Brice a disparu.

La plus ancienne église de Thonne-La-Long datait du XIIème siècle et se trouvait à l'emplacement du cimetière actuel.

Elle possédait des parcelles d'ossements de Saint Martin, Saint Maur et Saint Blaise. Ces ossements furent reconnus authentiques par Mgr PAVIS, évêque de Verdun.

Par un procès verbal de 1570 on apprend que l'église nécessite de nombreuses réparations de la tour, de la toiture et de la nef. La cloche n'est pas suspendue et se trouve encore sur le sol de l'église. Des travaux furent accomplis de 1772 à 1775. A la Révolution les biens de la cure et le presbytère furent vendus.

L'église Saint-Martin actuelle est très récente. Elle fut construite de 1868 à 1871 et bénie en 1872. Elle est du style néo-roman. Elle renferme un ancien tabernacle utilisé comme fonts baptismaux et un Christ en bois sculpté classé au registre des monuments historiques. Un don des horlogers HENRY-LEPAUTE vient compléter en temps voulu l'équipement de l'église.

### 3. Le Château fort

Un château fort avait été construit au 15ème siècle. Parmi les familles qui l'ont habité, on peut citer les de LUTZ, de BELCHAMPS, de POUILLY au 17<sup>ème</sup>. Les HERBEMONT

l'occupaient du 18ème siècle à la Révolution. Une partie de leurs archives a été rendue public et constitue de précieux documents sur l'histoire de Thonne-La-Long. Toutes ces familles l'avaient plus ou moins transformé. La tour servait à écrouer les prisonniers de haute justice. En 1570, une chapelle y avait été construite dédiée à Sainte Anne.

Le 28 mai 1898, le château devint le siège social de *la laiterie régionale de la Thonne* : association de 150 cultivateurs, producteurs de lait dont le but est de transformer et vendre en commun le produit de leurs vaches laitières. Sept communes étaient associées : Thonne-La-Long, Thonnelle, Avioth, Petit Verneuil, Grand Verneuil, Breux et Thonne-Le-Thil.

La coopérative laitière qui produisait un beurre renommé cessa en 1914 et le château fut détruit en 1933.

#### 4. Industries

A l'époque de sa prospérité, le village possédait une usine actionnée par l'eau de la Thonne. Ce bâtiment servait à plusieurs usages : moulin à farine, scierie et huilerie. L'irrégularité du débit de l'eau fit abandonner cette activité.

On exploitait le fer sur les hauteurs du *Bois La Haut* (330 m) qu'on conduisait aux forges de Thonnelle.

#### 5. Les célébrités locales

- Jean André LEPAUTE (1720-1788) et son frère Jean-Baptiste LEPAUTE, tous deux furent de célèbres horlogers auxquels on doit la plupart des horloges des grands édifices publics de Paris.

Leurs neveux et leurs descendants se sont transmis, de génération en génération, jusqu'à une période récente, le talent et l'habileté d'exécution qui placent leur maison dans les premiers rangs.

- Joseph LEPAUTE DAGELET (1751-1788) astronome, compagnon de LAPEROUSE, porté disparu à Vanikoro (Ile Salomon dans le Pacifique Sud) avec les 220 hommes de l'expédition.

- Lucien CORVISART (1824-1882) médecin de Napoléon III, neveu de CORVISART Jean Nicolas (1755-1821) médecin de Napoléon Ier.



M. DEMOUZON Lucien " La mémoire de Thonne-La-Long "  
photos H-J GENAND

## VOYAGE LEPAUTE A THONNE-LA-LONG 30 et 31 août 2008 Biographie résumée de Joseph LEPAUTE DAGELET



Joseph LEPAUTE DAGELET, astronome et mathématicien, est né le 25.11.1751 à Thonne-La-Long dans le Nord meusien, près de la frontière belge.

Il est le fils de Pierre LEPAUTE, maréchal ferrant et Martine DEMOUZON et le neveu des célèbres horlogers fournisseurs de Louis XV à Napoléon III.

A 16 ans Joseph LEPAUTE quitte son village natal, appelé à Paris par son oncle Jean André LEPAUTE et sa tante Nicole Reine Etable de la Brière.

Ils confient son instruction à Jérôme LALANDE qui dirige l'observatoire du collège Mazarin. Le jeune étudiant en astronomie s'affirme rapidement comme un brillant élève ayant le sens de l'observation et du raisonnement scientifique.

En 1773 à 22 ans, il est choisi pour participer à l'expédition de KERGUÉLEN de TREMAREC aux Terres Australes.

En récompense de son excellent travail, il est nommé professeur de mathématiques et d'astronomie à l'école royale militaire de Paris. Il devient le professeur de Bonaparte.

En 1780 il se présente à l'Académie Sciences avec des observations sur les planètes et les étoiles. Il est désormais le meilleur spécialiste des petites étoiles.

En 1783 il publie des mémoires sur l'Aphélie de Vénus (point de l'orbite le plus éloigné du soleil) et sur la longueur de l'année. Il s'intéresse aux éclipses du soleil et au passage de la comète Halley.

Elu à l'Académie en 1785, il devient le plus jeune académicien de France.

DAGELET est choisi avec l'élite des savants français pour faire partie de l'expédition LAPEROUSE. Il embarque sur la frégate « *La Boussole* » au côté de LAPEROUSE dont il devient un des collaborateurs préférés.

Pendant ce long et difficile voyage, il fait de nombreuses observations astronomiques qui sont évoquées dans sa correspondance mais dont les résultats périront avec lui et ses compagnons sur le l'île de Vanikoro dans le Pacifique vers mai 1788.

Joseph LEPAUTE DAGELET est resté célibataire, renonçant avant son départ, autour du monde, au mariage avec sa cousine Henriette LEPAUTE.

Sa descendance collatérale s'établit ainsi à partir de sa sœur LEPAUTE Catherine (1753-1807) qui épouse en 1785 un LEPAUTE Jean Louis cultivateur (1762-1815).

Une de leur fille Catherine (1799-1775) épouse en 1816 un douanier MELSHEIM Joseph (1775- <1846).

Une de leur fille Catherine (1820–1897) épouse également un autre douanier en 1846 HANEVALD Georges (1818-1897).

Cette lignée qui conduit à HANEVALD Joseph (1847-1897), dont la tombe existe encore dans le cimetière de Thonne-La-Long, constitue la chaîne ADN mitochondriale utilisable en cas de tests ADN d'identification.

L'arbre généalogique de la famille LEPAUTE compte plus de 3915 individus actuellement recensés. Les familles NIVROMONT, CHOLTUS et ROLLIN sont les familles généalogiquement et génétiquement les plus proches de Joseph LEPAUTE DAGELET.

Ce dernier figure sur la liste des candidats probables à être « l'inconnu de Vanikoro », ceci en raison en particulier des nombreux instruments astronomiques retrouvés autour du squelette découvert en 2003.

A Thonne-La-Long une stèle rappelle le souvenir de la famille LEPAUTE, en particulier celui de Joseph LEPAUTE DAGELET dont la maison natale est toujours visible. Le dernier LEPAUTE du nom est Nicolas HENRY-LEPAUTE, cadre d'entreprise à Nice.

# VOYAGE LEPAUTE A THONNE-LA-LONG 30 et 31 août 2008

## Rémi François Lucien CORVISART médecin de Napoléon III



Une autre célébrité est originaire de Thonne-La-Long : Rémi François Lucien CORVISART (1824-1882) fut médecin de Napoléon III.

Son grand-oncle Jean-Nicolas CORVISART (1755-1821), également médecin, devient en 1804 le médecin personnel de Napoléon Bonaparte.

### 1. Généalogie

o Jacques †1679 & Jeanne GEOFFROY †1679

o Jean René 1647-1724 & 1679 Marguerite AUBLIN †1724

o Jacques ca 1688-1745 & 1718 Catherine GUILLERY †1755

o Jean Nicolas 1723

o Pierre 1724-1808 & 1752 Madeleine Louise SCRIBOT ca 1730-1771

o Louis Honoré 1753 & ca 1785 Edmée BOURSIER ca 1765

o Charles Scipion 1790-1866 & 1825 Joséphine Marguerite HYMARD 1800-1852

**o Jean Nicolas 1755-1821 & Anne Marie Lucie DROUILLARD †1832**

o Gustave Publicola 1792-1795

o Jean Charles François 1725

o Jeanne 1726

o Marie Anne 1728 & x

o Jean, Charles, Honoré, François 1731 & Jeanne Catherine DEFER

o Jean Pierre René 1769 & Jeanne Angélique CLIQUOT †1862

**o Rémi François Lucien 1824-1882 & Berthe-Césarine de ROMAIN**

o Charles (1857-1939)

o Jean René 1734

o Jean René 1736

### 2. Biographie



CORVISART Lucien

(Bibliothèque de Bar-Le-Duc)

Valeurs et célébrités meusiennes  
Société Philomatique de Verdun p57

Rémi François Lucien CORVISART est né le 09.06.1824 à Thonne-La-Long. Il est le fils de CORVISART Jean-Pierre, René et de CLIQUOT Marie Angélique Joséphine et petit-neveu du premier médecin de Napoléon Ier CORVISART Jean-Nicolas (1755-1821) dont il a hérité du titre de baron d'Empire.

Il était encore étudiant en médecine lorsqu'il est promu Chevalier de la Légion d'Honneur en récompense de sa belle conduite pendant l'insurrection de juin 1848 où il fut blessé.

Reçu docteur en 1852 avec une thèse sur la contraction des extrémités ou tétanie, c'est lui qui en 1854, introduisit le premier l'usage de la pepsine dans la thérapeutique. Il est l'auteur de plusieurs ouvrages médicaux fort estimés.

Dès la proclamation de l'empire, il est attaché comme médecin à la personne de Napoléon III et réside aux Tuileries. Son temps est intégralement consacré à l'Empereur. Il accompagne la cour dans tous ses déplacements, chevauche derrière l'Empereur à Sedan, où ils sont faits prisonniers, partage sa détention au château de Wilhelmshöhe à Kassel en Allemagne et ne quitte pas son chevet à Chislehurt lors de son exil.

Napoléon décède et est inhumé le 9.01.1873 en Angleterre aujourd'hui Bromley (district londonien).

On peut se demander pourquoi les Anglais ne veulent pas nous rendre le corps de celui qui fut le dernier monarque français et le premier président de la République Française ?

Le Panthéon l'attend vainement !

C'est un excellent médecin, sa carrière l'aurait certainement placé au premier rang. Il assiste à la naissance du prince impérial dont il devait, vingt-trois ans plus tard, avoir la douloureuse mission de reconnaître le corps au retour du Zoulouland. Il épouse Berthe-Césarine de ROMAIN. Il décède le 24.12.1882. Il repose dans le cimetière d'Athis-Mons, dans le même tombeau que son oncle Jean-Nicolas CORVISART.

**Catégorie :** Tombeaux  
**aire d'étude :** Athis-Mons  
**lieu-dit :** centre  
**adresse :** Henri-Dunant (avenue)  
**édifice contenant :** cimetière  
**époque de construction :** 19e siècle  
**auteur(s) :** maître d'oeuvre inconnu  
**historique :** Tombeau de Jean Nicolas Corvisart, premier médecin de Napoléon 1er, mort en 1821 ; deux de ses descendants reposent dans le même caveau : Lucien, baron Corvisart, médecin de Napoléon III ; Scipion, général, qui prit part à la bataille de Verdun en 1917. La tombe de Nicolas Corvisart provient de l'ancienne ferme du château d'Athis dont il était devenu propriétaire en 1812 ; son neveu et héritier vendant l'exploitation, ses restes ont été exhumés et transférés dans le cimetière de la commune en 1824.  
**description :** Juxtaposition de trois dalles, sans décor, celle du centre surmontée d'une croix  
**gros-oeuvre :** calcaire  
**propriété privée**  
**date protection MH :** édifice non protégé MH  
**type d'étude :** inventaire topographique  
**date d'enquête :** 2001  
**rédacteur(s) :** Blanc Brigitte  
**N° notice :** IA91000552  
**© Inventaire général, 2001**  
**Dossier consultable :** service régional de l'inventaire Ile-de-France  
98 Rue de Charonne 75011 PARIS - 01.56.06.51.00

Notice d'inventaire, 2001 -Tombeaux en série de la famille Corvisart (série de 3) à Athis-Mons (91)  
Source : <http://www.patrimoine-de-france.org/>



Tombeaux en série de la famille Corvisart (série de 3) à Athis-Mons (91)  
Vue d'ensemble – celle de gauche est celle de Nicolas Corvisart  
Photo. Inv . P. Ayrault - Source base Mérimée



# VOYAGE LEPAUTE A THONNE-LA-LONG 30 et 31 août 2008

## Le cimetière de Thonne-La-Long



*Sur les tombes des marins, ne fleurissent pas les roses...*

Chanson allemande - Les Esprits de Vanikoro, F.Bellec

Ce n'est pas dans ce cimetière de Thonne-La-Long qu'il faut rechercher la tombe de l'enfant du pays Joseph LEPAUTE DAGELET. Comme les 220 compagnons de LAPEROUSE, il a disparu près des îles Salomon dans le Pacifique Sud en mai 1788. Cependant nombreux sont ici les membres de sa famille. Le nom LEPAUTE ou DEMOUZON est inscrit sur de nombreuses tombes.

La découverte le 22 novembre 2003 d'un squelette, presque entier, dans l'épave de la frégate « *La Boussole* » relance le débat.

*Pourrait-il s'agir de Joseph LEPAUTE DAGELET ?*



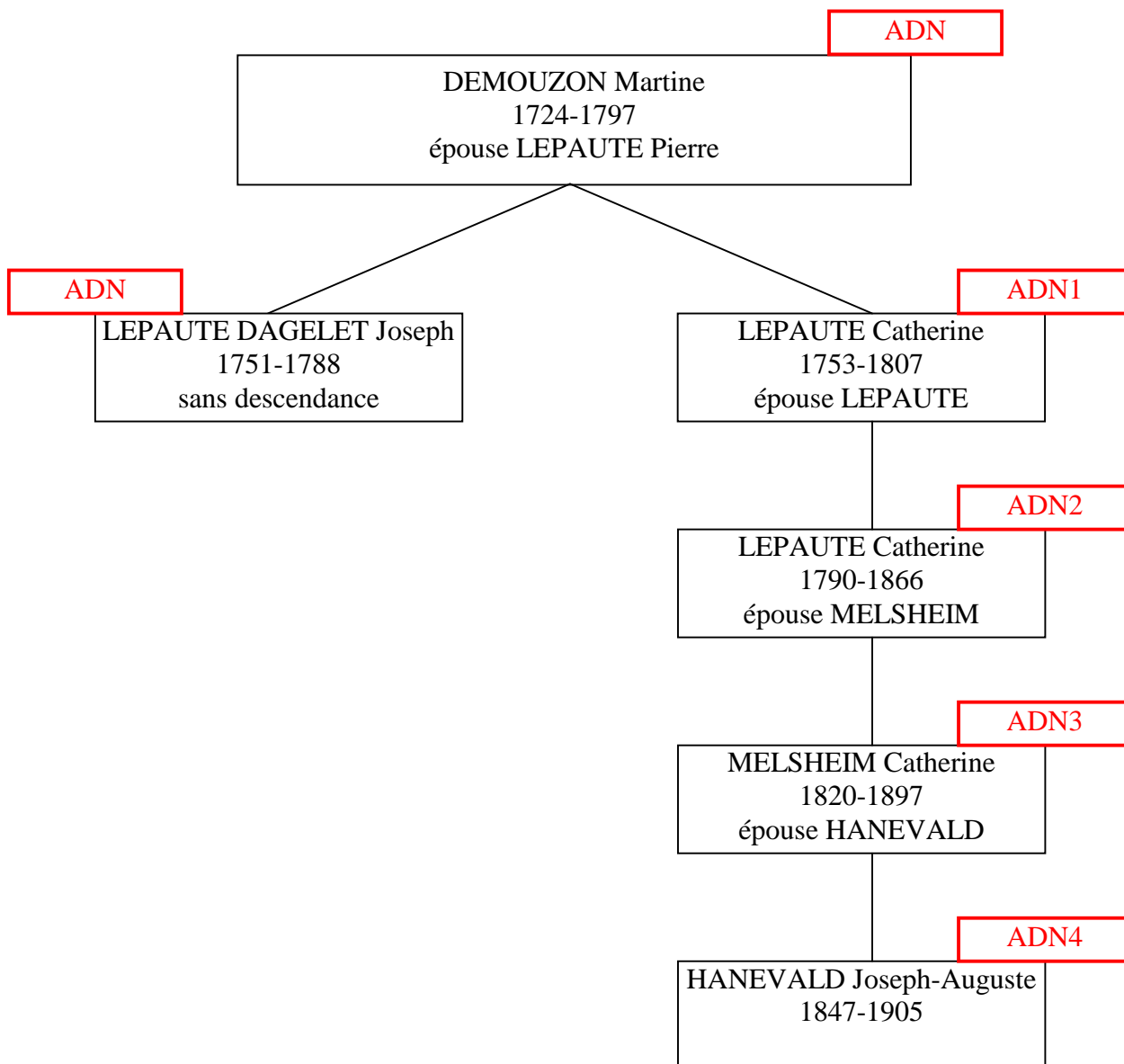
Tombe HANEVALD, Thonne-La-Long  
photo H-J GENAND

Après étude des caractéristiques de l'homme découvert, ma supposition apparaît sérieuse et digne d'intérêt à tel point que le docteur Etienne BEAUMONT, médecin légiste, me charge d'établir l'arbre généalogique de DAGELET et de retrouver des membres de sa famille en vue de procéder à des tests comparatifs d'ADN. Le docteur me précise qu'il s'agit de faire une analyse ADN mitochondriale. Ce type d'analyse n'est possible qu'à travers l'ADN féminin transmis en une chaîne continue de mère en fille. C'est cet ADN qui pourra être comparé à celui du squelette retrouvé à Vanikoro.

En liaison avec la mairie de Thonne-La-Long et les archives départementales de Bar-Le-Duc, j'esquisse une chaîne ADN qui me conduit à HANEVALD Joseph-Auguste (1847-1905). La tombe de celui-ci existe. Elle se trouve au fond du cimetière, à droite, sous la forme d'un monument, sans croix, rehaussé d'une colonne tronquée en pierre.

C'est cette tombe, devenue symbolique, que nous avons décidé de fleurir lors du voyage organisé, avec les cousins LEPAUTE, le 30 et 31 août 2008.

VOYAGE LEPAUTE A THONNE-LA-LONG 30 et 31 août 2008  
La chaîne ADN simplifiée LEPAUTE



VOYAGE LEPAUTE A THONNE-LA-LONG 30 et 31 août 2008  
Qui est Joseph Auguste HANEVALD ?



Né et décédé à Thonne-La-Long à 83 ans le 24 décembre 1905, Joseph-Auguste HANEVALD est originaire de Dizon (Lorraine annexée) par son père Georges qui fut douanier en 1846 à Thonne-La-Long et qui se maria avec une descendante LEPAUTE.

Après avoir été employé des forges à Saint-Martin, il fut aubergiste et receveur ruraliste à Thonne-La-Long, ainsi que président de la coopérative agricole.

Il s'est marié au Mont-Saint-Martin avec Marie Jeanne GERARD le 13 juillet 1870. Marie-Jeanne est décédée, après lui en 1922, à 73 ans (où ?)

- La tombe

Les inscriptions sur leur tombe sont difficilement lisibles.

Joseph- Auguste HANEVALD (1847-1905)
--------------------------------------

Marie-Jeanne GERARD (1848 – 1922)
-----------------------------------

- Généalogie

Joseph Auguste HANNEVALD ...

Est le grand-père de Yves ROLLIN (père de l'humoriste ROLLIN François)

Est l'arrière-grand-père de Jean, Françoise et Catherine NIVROMONT  
de Françoise et Marie-Claire CHOLTUS  
de François ROLLIN

Est l'arrière-arrière-grand-père de Marc NIVROMONT  
de Gauthier de PETIGNY

Toutes ces familles sont vivantes et m'ont donné procuration pour assister en leur nom, au prélèvement d'un échantillon d'ADN de Joseph HANEVALD.

En liaison avec la mairie de Thonne-La-Long et l'étude généalogique MAILLARD de Paris représentant M. CONAN, coordinateur des fouilles à Vanikoro et président de l'association SALOMON, nous avons accompli toutes les formalités et obtenu toutes les autorisations pour procéder à l'ouverture de la tombe de Joseph-Auguste HANEVALD afin de prélever un élément osseux.

Conformément à la loi, l'opération prévue aura lieu en dehors des heures d'ouverture du cimetière et en présence des services de Pompes Funèbres et d'un médecin agréé de Montmédy.

Désormais tout est en règle, nous attendons la décision de M. CONAN et l'ordre d'exécution du cabinet MAILLARD de Paris.

VOYAGE LEPAUTE A THONNE-LA-LONG 30 et 31 août 2008  
Mariage de Joseph-Auguste HANEVALD avec Marie-Jeanne GERARD



**Le 13 juillet 1870 Mont-Saint-Martin (Moselle)**

Ce 13 juillet 1870, commune de Mont-Saint-Martin, arrondissement Briey, département de la Moselle, en présence du maire P. LOCTIERE,

ont comparu publiquement dans la maison commune, **Joseph-Auguste HANEVALD**, âgé de vingt trois ans, employé de forges, domicilié à Mont-Saint-Martin, né à Thonne-La-Long, canton de Montmédy, département de la Meuse, le trois avril mil huit cent quarante sept, fils mineur, quant au mariage, de Georges HANEVALD, âgé de cinquante deux ans, préposé des douanes et de Catherine Victorine MELSHEIM, âgée de cinquante ans, sans profession tous les deux domiciliés à Breux, département de la Meuse et ici présents et consentants, d'une part,

et **Marie-Jeanne GERARD**, âgée de vingt et un ans et demi, sans profession, domiciliée à Mont-Saint-Martin, née au dit lieu, le vingt sept octobre mil huit cent quarante huit, fille majeur, de Henri Joseph GERARD, âgé de quarante sept ans, maître-maçon, et de Marie-Jeanne TABOURET, âgée de quarante six ans, sans profession, tous les deux domiciliés ensemble au dit Mont-Saint-Martin et ici présents et consentants, d'autre part.

Ces comparants nous ont requis de procéder à la célébration du mariage projeté entre eux et dont les publications ont été faites en notre commune, les dimanches trois et dix juillet courant et dans la commune de Breux les mêmes jours, mois et an, sans qu'aucune opposition nous ait été signifiée non plus qu'à l'officier de l'état civil de la commune sus-dite, ainsi qu'il résulte du certificat en date du treize juillet, présent mois. Nous nous sommes reportés nous-mêmes sur les registres de l'état civil de cette commune pour vérifier la naissance de la future épouse et nous avons reconnu l'exactitude des renseignements et dessus donnés à cet égard. Nous nous sommes ensuite fait remettre le certificat de publication et de non opposition : cette pièce régulièrement légalisée et dûment paraphée par nous et par la partie produisante demeurera annexée au présent acte de mariage.

Après avoir donné lecture aux parties de cette pièce, de l'acte de naissance de la future épouse, inscrite sur nos registres et du chapitre six du titre du mariage du Code Napoléon, nous avons demandé au futur époux et à la future épouse s'ils voulaient se prendre pour mari et pour femme : chacun d'eux ayant répondu séparément et affirmativement, nous avons déclaré, au nom de la loi que

Joseph-Auguste HANEVALD et Marie-Jeanne GERARD,

sont unis par le mariage. Nous avons ensuite interpellé les nouveaux époux et leurs pères et mères de nous déclarer s'il a été fait un contrat de mariage, la date de ce contrat, les nom et lieu de résidence du notaire qui l'a reçu. Ils nous ont répondu qu'il n'a pas été dressé de contrat de mariage.

Et nous avons immédiatement dressé le présent acte en présence de :

**Pierre MERTY**, âgé de quarante cinq ans, instituteur domicilié à Mont-Saint-Martin qui a déclaré n'être parent ni allié de l'époux,

**Charles MELSHEIM**, âgé de quarante ans, aubergiste domicilié à Thonne-La-Long, qui a déclaré être oncle maternel de l'époux,

**Jean-Joseph MARQUART**, âgé de quarante six ans, préposé des douanes, retraité, qui a déclaré n'être parent ni allié de l'épouse,

**Nicolas GERARD**, âgé de trente quatre ans, maçon, oncle paternel de l'épouse.  
Ces deux derniers témoins domiciliés à Mont-Saint-Martin

Et après que nous leur avons donné lecture du dit acte ces témoins, les nouveaux époux et leurs pères et mères l'ont signé avec nous

Signatures

Certifié conforme,

Mont-Saint- Martin , 23.11. 2007

Pour le Maire, le fonctionnaire municipal délégué.



Eglise de Thonne-La-Long et l'horloge LEPAUTE  
Photo de LENOBLE Elise



Eglise de Thonne-La-Long et l'horloge LEPAUTE  
photos H-J GENAND

VOYAGE LEPAUTE A THONNE-LA-LONG 30 et 31 août 2008  
Trajet du dimanche 31 août 2008



ORVAL :  
15h30 visite de l'abbaye  
18h arrêt à l'auberge à l'ange gardien :  
dégustation des produits locaux  
19h séparation

5Km

GEROUVILLE :  
village natal de Lallemand C et Doulet E.  
épouses LEPAUTE

----- BELGIQUE

D110 – 15Km

MONTMEDY :  
< 10h visite libre de l'église  
10h visite guidée (remparts, musées)  
12h30 repas au restaurant  
15h départ en Belgique

NB : voir la carte sur le forum, où ci-jointe

# VOYAGE LEPAUTE A THONNE-LA-LONG 30 et 31 août 2008

## Quelques notes sur Montmédy



Comme l'écrit le Syndicat d'Initiative de Montmédy, il est vrai que, venant de Marville, « *la vision de l'énorme citadelle perchée sur un promontoire est une vue imprenable.* »

Edifiée au XV<sup>ème</sup> siècle par Charles QUINT, puis remaniée au XVII<sup>ème</sup> siècle par VAUBAN et plus tard par SERE de RIVIERE, cette forteresse réputée imprenable est l'un des plus importants ouvrages militaires du Nord-Est de la France.

Fermée de fossés avec pont-levis et de hauts remparts de construction espagnole avec huit bastions, la citadelle, bien conservée, permet d'intéressantes visites.

De la ville haute on jouit d'un magnifique panorama sur la ville basse.

### 1. Origine du site

Ce lieu était primitivement un relais de chasse des comtes de Chiny, sur l'emplacement duquel Arnould III jeta, en 1239, les fondements d'une ville qui devint la capitale du comté.

Montmédy passa successivement sous la domination de Vincelas de LUXEMBOURG, du duc d'ORLEANS, de l'empereur Josse de MORAVIE, des ducs de BOURGOGNE, puis de l'Espagne.

Cette ville fut enfin réunie à la France en 1659 lors du Traité des Pyrénées.

### 2. Les évènements de 1791

Dans sa lettre laissée à Paris, avant son départ, à l'intention de l'Assemblée Nationale, Louis XVI affirmait son intention de ne pas quitter le territoire français. Tous les mémoires des participants concordent sur ce point.

Avec un général royaliste comme BOUILLE, au milieu d'une armée bien en main, à l'abri d'une place forte, la sécurité du roi était assurée. Des préparatifs avaient été faits dans la citadelle pour recevoir et loger le roi et sa suite.

On avait d'abord prévu le refuge de l'Abbaye d'Orval. Cette énorme bâtisse, portant la date de 1632, était un abri utilisé par les moines de l'abbaye d'Orval en cas de guerre..

Puis on avait envisagé la maison de M. François-Xavier PETITJEAN, notaire royal, transformée par la suite en tribunal. D'après l'écrivain JEANTIN, il s'agirait de la maison de M. BERAUD de COURVILLE (à rapprocher curieusement de l'abbé de COURVILLE).

En dernier ressort, BOUILLE avait fixé son choix sur le château de Thonnelle.

Notre ami Ivan BARKO d'Australie sait-il que Nicolas BOCHSA, l'un des plus célèbres harpistes de XIX<sup>ème</sup> siècle est né à Montmédy le 9 août 1789 et décédé le 6 janvier 1856 à Sydney ?

Ce génie a défrayé la chronique toute sa carrière.

## VOYAGE LEPAUTE A THONNE-LA-LONG 30 et 31 août 2008 Gérouville en liesse



### **Ce dimanche 15 septembre 1686 ...**

A Gérouville, les cloches sonnent à toute volée à l'église Saint-André, en plein cœur du village.

Catherine LALLEMAND, 23 ans, prend comme époux, André GROSSE POTE, maréchal ferrant, domicilié à Mogues à 19 km alentour.

Vingt-sept ans après, même cérémonie, même liesse, la jeune Elisabeth DOULET 18 ans épouse André GROSSE POTE (fils) dans cette même église le 4 septembre 1713.

Plus de trois cents ans après ce premier mariage qui marque symboliquement le début de la longue lignée des LEPAUTE, il est émouvant de pénétrer dans cet édifice religieux.

Ce modeste bâtiment qui n'a qu'une seule nef, a cependant belle élégance, il présente la particularité d'être garni de meurtrières.

Le clocher de l'église servait de corps de garde. Un détachement y tint garnison durant huit ans.

A l'arrière l'ensemble présente trois volumes de masse décroissante s'encastant comme des boîtes gigognes.

Le presbytère, le mur de soutènement et la clôture du cimetière ont fait l'objet d'un classement.

Le cimetière a été désaffecté en 1950.

A l'intérieur, l'église a gardé son chœur carré originel que l'on peut dater de 1258-1259.

Les stalles du chœur méritent un intérêt particulier. Elles proviennent de l'abbaye d'Orval et constituent les derniers vestiges mobiliers réalisés dans les ateliers d'ébénisterie de cette abbaye.



Collection LENOIR

### **Ce dimanche 30 août 2008...**

Gérouville est encore en liesse. Non seulement c'est la fête du pays mais cette charmante localité de Gaume a décidé de commémorer le 750ème anniversaire de sa création.

La fondation du village remonte donc à 1258, l'année de l'édification de l'ancienne église, représentée par le chœur actuel.

A l'époque le comte de LOOZ Arnoul IV et son épouse la comtesse Jeanne de Chiny décidèrent en accord avec l'abbaye d'Orval de créer, de toute pièce, une ville franche à la loi de Beaumont, c'est à dire une zone de franchises et de liberté.

Alors est né, en partie sur leur propriété, à partir d'un îlot rocheux un curieux ensemble de maisons sur un plan régulier dit en damier rare exemplaire visible en Belgique.

**GEROUVILLE a 750 ans, cela se fête !**



## VOYAGE LEPAUTE A THONNE-LA-LONG 30 et 31 août 2008 La destruction de l'abbaye d'Orval



Voici quelques notes extraites de « *L'arrondissement de Montmédy sous la Révolution* » par Alfred PIERROT (Lacour éditeur)

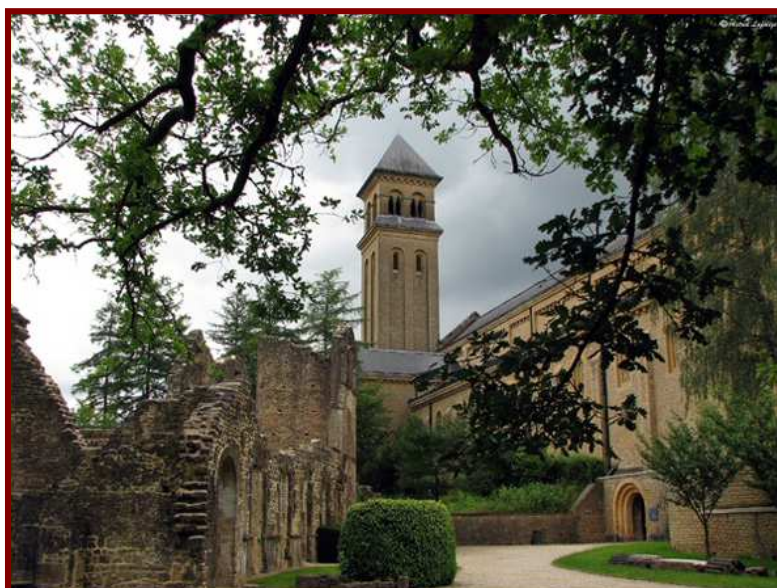
### Le pillage d'Orval

Depuis le commencement de la Révolution, l'abbaye d'Orval, toute proche de la frontière française, à quatre lieues à peine de Montmédy, semblait désignée aux premiers coups des armées révolutionnaires.

Il y avait à cela plusieurs causes :

1. La réputation de richesse dont jouissait cette abbaye et qui donnait naissance à des légendes fantastiques allumant les appétits et les imaginations populaires et dont on peut retrouver un écho lointain dans un émouvant roman de Paul Féval « *Les erreurs de nuit* », consacré à l'histoire du fameux trésor caché d'Orval.
2. La désignation de ce monastère comme refuge éventuel pour la famille royale dans sa fuite appelait également un châtimeur exemplaire.
3. Enfin les rassemblements d'émigrés et de corps autrichiens qui s'y tenaient fréquemment en faisaient une étape intermédiaire entre Montmédy, Florenville, Virton et Arlon. L'abbaye inquiétait par sa proximité la Convention au point de vue militaire et prenait l'apparence d'une place d'armes destinée à servir de foyer de conspiration et de base stratégique pour un mouvement d'invasion.

Il est maintenant acquis que l'abbaye d'Orval n'était pas le but du voyage de Louis XVI. Elle avait été désignée et proposée comme lieu de refuge dans l'hypothèse où la famille royale eût été contrainte d'abandonner la France.



## ALP : ASSOCIATION " Lionel PARENT "



**Le groupe d'entraide du Nord Meusien**, section généalogique de l'Association " Lionel Parent ", est spécialisé dans l'étude du Nord de la Meuse.

Sa zone d'étude principale se situe essentiellement dans l'arrondissement de Verdun comprenant les cantons de Charny sur Meuse, Clermont en Argonne, Montfaucon d'Argonne, Souilly, Varennes en Argonne et Verdun.

Elle possède une importante base de données et un grand nombre de registres de mariages.

Elle est également épaulée par des correspondants-amis à Verdun notamment.

Elle a aidé, par l'intermédiaire des listes de discussion, de très nombreuses personnes et réalisé plusieurs arbres généalogiques importants dont celui de la famille LEPAUTE (3919 noms à ce jour).



Président : Claude PARENT

Adresses : 11, rue des Bernaches 85460 L'AIGUILLON-SUR-MER  
3, Grande rue 55100 MONTZEVILLE

Tél. : 02 51 27 13 36

E-mail : [cl.parent@orange.fr](mailto:cl.parent@orange.fr)

Site : <http://gw.geneanet.org/jaina>

Logiciel : Hérédis V.10 Pro

# VOYAGE LEPAUTE A THONNE-LA-LONG 30 et 31 août 2008

## Conclusion



Ce livret est destiné à tous. A ceux qui ont la chance de participer à ce voyage, à ceux qui ont le plaisir de nous recevoir, à ceux qui ont le regret de n'être pas venus en Lorraine, enfin à tous ceux qui n'ont pas vu l'intérêt d'une telle sortie.



Pour les participants, il constitue un guide indispensable, à la fois pratique et historique.

Pour les résidants, il apporte des compléments sur l'histoire locale et quelques confidences.

Pour tous les autres, il les incitera, peut-être à visiter cette région à titre personnel, à l'aide de notre livret.

Même si l'on connaît Thonne-La-Long, même si l'on a déjà visité la citadelle de Montmédy et vu la basilique d'Avioth, ce voyage ne peut pas se résumer à cela et présente quelques aspects inédits.

L'accueil de Madame Valérie MARQUET dans la cour de sa demeure à Thonnelle, l'ouverture par Monsieur Joseph COLLARD-BOVY de la maison LEPAUTE, la visite guidée de la commune par des conseillers, la découverte de la tombe d'Auguste HANEVALD et le dépôt d'une gerbe, constituent des faits nouveaux et exceptionnels.

Et que dire de l'organisation, en soirée, d'un buffet froid, organisé dans les locaux de la mairie, qui rassemble et brasse cousins et amis du village et du voyage ?

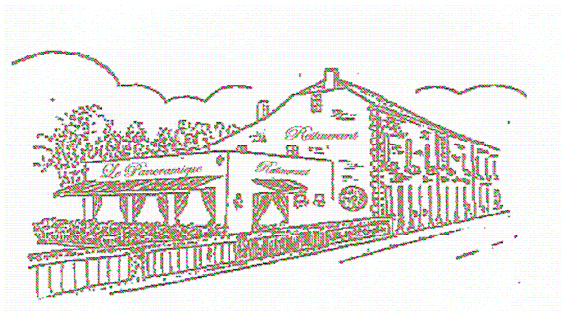
En renforçant notre cohésion et en améliorant notre savoir nous pourrons plus aisément atteindre nos objectifs.

Nous comptons sur vous pour faire de nombreuses photos pour illustrer nos publications et nous confier vos impressions qui s'ajouteront en fin de livret.

A bientôt

Amicalement

Claude PARENT



# Le Panoramique

Restaurant

*Le Goût de l'Authentique*

*Mme et Mr Thierry Picot*

*Maître Artisan Cuisinier*

9, 11 Rue du Docteur Poulain  
55600 MONTMEDY

☎ : 03.29.80.11.68 de Belg 00.333.29.80.11.68

GSM: 06.33.04.79.71

Email: thierry.picot.lepanoramique@orange.fr

☞ *Menus du 31.08.2008 à Midi*

## Menu à 30 €

*Cocktail Maison Lorrain à la Mirabelle des Côtes de Meuse  
avec Toasts et Amuses Bouches*



*La Fourte Lorraine à la Paysanne, Marinée à la Bière de L'Abbaye d'Orval  
et ses Fraîcheurs du Jardin*



*Frou Lorrain et son alcool de Mirabelle Artisanal*



*Le Suprême de Pintade Fermière, cuisinée à Lire de Bassaucourt  
Méthode Traditionnelle de chez Antoine à Saint-Maurice  
aux Mirabelles des côtes de Meuse  
Garnitures Maison de Saison*



*Le Pavé d'Affinois sur salade au vinaigre de Noix*



*Le Chaud et froid aux Mirabelles Flambées des Côtes de Meuse*



*Café*

*Avec tous nos Remerciements Christine et Thierry Picot.*

VOYAGE LEPAUTE A THONNE-LA-LONG 30 et 31 août 2008  
PARTICIPANTS AU VOYAGE



Inscriptions

Composition par voiture et par ordre d'inscription (état établi, le 21.07.2008)

1	NIVROMONT Catherine	8	PIERRARD Alain PIERRARD Elisabeth
2	GENAND Henry-Jean GENAND-MULLER Marie-Andrée	9	MULLER Jean-Claude MULLER Monique
3	PARENT Claude PARENT Anny	10	HENRY-LEPAUTE Nicolas HENRY-LEPAUTE Laurence
4	NIVROMONT Jean NIVROMONT Jacqueline	11	ROLLIN Yves ROLLIN Geneviève
5	ROCHOY Hervé ROCHOY-PIERRARD Marie-Lise ROCHOY Sébastien ROCHOY Marie-Laure	12	ROBERT Eliane ROBERT Marc ROBERT Marie-Claude FAUCENSTIER Gilberte
6	GENIN Michel GENIN Aline CARON Guy CARON Annie	13	MELSHEIM Jean MELSHEIM Suzanne
7	LE DARS Marcel LE DARS-PIERRARD Chantal SAHIN Anne-Marie	en attente	GUILLOUX Stéphane PIERRARD Brigitte



SOYEZ A L'HEURE LEPAUTE !

BON VOYAGE A TOUS !